



Colegio Monseñor Manuel Larraín

Formar a Cristo en cada estudiante...

**II Boletín formativo e informativo del
Departamento de Pastoral colegio Monseñor
Manuel Larraín**

Manolillo informa



**CATEQUESIS
FAMILIAR**

Queridos niños y niñas:
Siéntanse afortunados, ustedes y sus familias han dicho Sí, al llamado de profundizar en la fe, es por eso que con gran alegría les saludo en este proceso que vamos a iniciar, un camino en el cual no estaremos solos, nuestro Amigo Jesús es quien nos ha invitado a conocerle y caminar junto a él



en estos hermosos encuentros de Catequesis. Con un corazón agradecido, he aceptado la invitación de acompañarles como su Tía Guía en los encuentros semana a semana. Queridas Familias, Jesús y su Madre la Virgen María, se hacen presentes en los complejos momentos que vivimos, y nos bendicen como

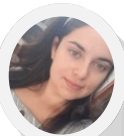
comunidad educativa, permitiéndonos decir: ***“Bienvenidos a nuestro proceso de iniciación a la Vida Cristiana y evangelización, para el encuentro con Cristo, Señor de la Vida.”***



Barbara Torres

**EQUIPO DE PASTORAL
SOCIAL CMML.**

Estimada comunidad Educativa, en la búsqueda de responder a las necesidades que se nos están presentando como colegio en esta pandemia, es que hemos buscado crear un **“Equipo de Pastoral Social del CMML”**. Agradecemos a Dios haber podido dar este paso que viene a responder a una creciente necesidad.



Daniela M.



Guillermina G.



Julia L.

¡¡Bienvenidas!!

ADEMAS DE:

**CARTA DE AGRADECIMIENTO FAMILIA DE HERNÁN
ALUMNO 4 MEDIO B**

A : Director, Inspector General, Profesores, Asistentes de la Educación, Encargada de Pastoral, Auxiliares y Apoderados de los distintos cursos que componen nuestro colegio Monseñor Manuel Larraín de Talca.

De: Yessica Escalona Guerreo y Familia.

Con unas palabras muy sencillas pero repletas de cariño y sobre todo de agradecimiento, quería buscar alguna forma de hacerles llegar a cada uno de ustedes, mi gratitud, por todo el apoyo entregado, ya sea en lo moral, económico y en sus oraciones.

No se imaginan el amor que siento al saber que he recibido tanto afecto, ayuda, empatía para con toda mi familia, sé que en estos momentos complicados para la sociedad donde nos agobia una pandemia que nos tiene a todos preocupados y a muchos complicados económicamente han tenido el corazón tan grande para aportar de una u otra forma solidarizando conmigo y mi pequeña familia.

Solo desde el fondo de mi corazón le pido a Dios y a la Virgen que multiplique todo el amor y ayuda entregada, además que los cuide a cada uno de ustedes y familia, dándoles siempre su protección y bendición.

Para mi familia todos ustedes han sido unos ángeles enviados de Dios.



Campaña solidaria

**COLEGIO
MONSEÑOR MANUEL LARRAÍN**

**Unidos
y
Solidarios**

"...Tuve hambre y ustedes me alimentaron, tuve sed y ustedes me dieron de beber ... cada vez que lo hacen con uno de mis hermanos, lo hacen conmigo... Jesús."

**UNAMOS FUERZA
COMO UNA GRAN FAMILIA
NECESITAMOS**

Tú Aporte desde \$2000

CUENTA RUT – BANCO ESTADO: 11. 173. 483- 6

Hna. Paulina Araya Dubó

Mail: pastoralsocial@colegiomanuellarraín.cl



Pensando en hacer más entretenida la estadía en casa, hemos lanzado los Desafíos Pastorales, que constarán de una serie de retos, los cuales deberán realizar para obtener algunos premios.



CPD ¿QUE SON?

Es un Consejo de Pastoral Diocesana donde se reúnen representantes de todas las parroquias, movimientos y colegios.

Ellos tienen como objetivo reunirse como comunidad de discípulos Misioneros de Jesús y como una instancia para discernir el querer de Dios para los tiempos que vivimos, especialmente en este tiempo de pandemia.

Para ello lo primero que se nos pide es poner a Jesús en el **CENTRO** de nuestras vidas, de nuestro trabajo, de nuestra oración, de nuestras familias, de nuestro colegio para poder responder y hacer vida los llamados que nos hace nuestro Pastor frente a 4 realidades que se nos van manifestando:

- 1.- Una sociedad que está en constante cambio.
- 2.- Tomar conciencia de la dignidad que tienen todas las personas.
- 3.- Mayor compromiso con el cuidado del planeta.
- 4.- Acoger el surgimiento de nuevas formas de familia.





Hermanos, es como comunidad educativa que nos reunimos a rezar por todos nuestros enfermos pidiendo al Señor de la infinita misericordia el don de la Salud y confiándoselos al amoroso cuidado de nuestra Madre La Virgen María.



Oración por un enfermo en la familia.

Señor, Tú nos bendices con el don de la familia.

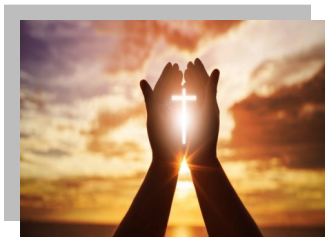
Te damos gracias por el amor, la fuerza y el consuelo que nos da.

Vuelve hacia mi familia tu mirada y protégela cada día.

*Haz que este momento en que mi familia sufre por un enfermo (**Decir nombre del enfermo**) sirva para unirnos más, para valorar con mayor cuidado el don de la vida que tú con tanto amor nos has regalado y para que todos y todas nos preocupemos más unos de otros, aprendamos a expresarnos abiertamente el amor mutuo y que juntos acrecentemos la fe y la confianza en Ti.*

Señor, acompáñanos en este camino y bendícenos con tu gracia, para que sintamos tu cercanía y tu ayuda mientras cuidamos a... y esperamos su pronta recuperación.

Te lo pedimos a Dios Padre amado que vives y reinas por los siglos de los siglos. Amen.



Reseña de la virgen del Carmen

El pasado 16 de Julio fue feriado en honor a nuestra Querida Virgen del Carmen y nuestra declarado feriado Nacional desde el año 2007, para que todos en cada rincón de Chile, podamos celebrar esta fiesta dedicada a su veneración.

Desde siempre la Virgen del Carmen ha estado presente en nuestra historia, así como los héroes de nuestra patria le encomendaban su protección en las grandes batallas, así nosotros le confiamos nuestros días de dificultad.

Ella es nuestra Reina, Madre y Patrona de Chile, tal es su importancia que la estrella de nuestra bandera la representa ella.

Tema de formación: “La formación del amor”

¿Se puede en uno educar el amor al prójimo?

Si. Además, es muy importante.

El amor no es solo un sentimiento, el amor es también una fuerza, que puede entrenarse, a través de el se puede llegar a ser más valiente, más osado, más justo, mas afectuosos, más noble.

Formar nuestro amor constituye un verdadero desafío para todo ser humano.

Debemos enseñarlo a mirar el mundo desde la perspectiva del otro y así nuestro amor podrá llegar a ser verdaderamente empático.

Porque aquellos que son tratados con benevolencia sincera, se sienten valorados como personas y pueden llegar a realizar-



se, esto nos enseña que la benevolencia es un camino para educar nuestro amor.

Si practicamos nuestro amor en los gestos más sencillos, con la ayuda de Dios estaremos preparados para amar allí donde se hace daño, para amar donde no somos amados.

Formar nuestro amor es formarnos en la libertad, en la generosidad y por sobre todo en la compasión.

Tal es el caso cuando nos ocupamos de los más pobres y aún más cuando tenemos que recurrir a un modo de tratar a nuestros enemigos renunciando a la venganza, la represaría, la violencia.

PREGUNTAS:

1.- Amor verdadero ¿Qué es a fin de cuentas? ¿Cómo puedes saberlo?

¿Qué significa para ti amar allí donde no eres amado?

¿Cómo puedes ayudar a los niños y Jóvenes a crecer en el verdadero amor?

